

ҚАЗАҚСТАН РЕСПУБЛИКАСЫ БІЛІМ ЖӘНЕ ҒЫЛЫМ МИНИСТРЛІГІ
Қ. И. Сәтбаев атындағы Қазақ ұлттық техникалық зерттеу
Университеті

Т. Бәсенов атындағы Сәулет және құрылыс институты
«Архитектура» кафедрасы
5В042000 –Архитектура

БЕКІТІЛГЕН

«Архитектура» каф. меңгерушісі

_____А.В.Ходжиков

«27» 05 2021 ж.

Жалгасова Камшат Азатовна

Жастар орталығы

ДИПЛОМДЫҚ ЖОБА

Мамандығы 5В042000 – «Архитектура»

ҚАЗАҚСТАН РЕСПУБЛИКАСЫ БІЛІМ ЖӘНЕ ҒЫЛЫМ МИНИСТРЛІГІ
Қ. И. Сәтбаев атындағы Қазақ ұлттық техникалық зерттеу
Университеті

Т. Бәсенов атындағы Сәулет және құрылыс институты
«Архитектура» кафедрасы
5В042000 –Архитектура

БЕКІТІЛГЕН

«Архитектура» каф. меңгерушісі

_____А.В.Ходжиков

«27» 05 2021 ж.

ДИПЛОМДЫҚ ЖОБА

тақырыбы “Жастар орталығы”

5В042000 – «Архитектура» мамандығы бойынша

Орындаған

Жалгасова К.С.

Ғылыми жетекшісі

Мауленова Г.Ж.

ҚАЗАҚСТАН РЕСПУБЛИКАСЫ БІЛІМ ЖӘНЕ ҒЫЛЫМ МИНИСТРЛІГІ
Қ. И. Сәтбаев атындағы Қазақ ұлттық техникалық зерттеу
Университеті

Т. Бәсенов атындағы Сәулет және құрылыс институты
«Архитектура» кафедрасы
5В042000 –Архитектура

БЕКІТЕМІН

«Архитектура» каф. меңгерушісі

_____ А.В.Ходжиков

«23» мамыр 2021 ж.

ТАПСЫРМА

дипломдық жобаның орындалуына

Студент Жалгасова Камшат Азатовна

Тақырыбы: «Жастар орталығы».

Университеттің ректорының бұйрығымен бекітілген № 2131-б « 27» 05
2021ж.

яқталған жобаның мерзімі « 27 » 05 2021 ж.

Дипломдық жобаның бастапқы деректері:

- а) осы тапсырма
- б) дипломға дейінгі практиканың материалдары

Дипломдық жобада әзірленетін мәселелер тізбесі:

1. Жоба алдындағы талдау:

- а) жоба максаты мен міндеті
- б) аналогтар туралы ақпарат
- в) климаттық жағдайы мен жер бедері

2. Сәулет құрылыс бөлімі:

- а) оқу орындары мен жастар орталықтарын жобалау негіздері
- б) жоба максаты мен міндеті
- в) жобаның техникалық негіздемесі

3. Конструктивтік бөлімі:

- а) конструктивтік шешімдері
- б) пайдаланылатын құрылыс материалдарының сипаттамасы
- в) материалдардың құрылымдық схемалары.

Графикалық материалдар тізімі (міндетті суреттердің нақты көрсетілуімен):

1 Жоба алдындағы талдау:

а) аналитикалық кестелер, графиктер, графиктер мен мәтіндер түрінде жасалған объектілерге ұқсас қорытынды иллюстрациялар;

2 Сәулет-құрылыс бөлімі:

а) Ғимаратты орналастырудың ахуалдық схемасы М 1: 15000

б) Таңдалған аймақтың жер бедерінің қимасы М 1: 5000 ;

в) М 1: 5000 бас жоспары;

г) Бірінші қабат жоспары М 1: 100;

д) Екінші қабат жоспары М1:1000 ;

е) Шатыр жоспары М 1:1000;

ж) көлденең және бойлық құрылымдардың қималары М 1: 1000;

з) объектінің әр түрлі бұрыштардағы жалпы көрінісі (перспективалық, аксонометрлік, басқа 3D суреттер)

и) Ішкі көрінісі (университеттің атауы, институт, кафедра, жобаның атауы, диссертация автордың (авторлардың) толық атауы және ғылыми жоба менеджері (бекітілген стандарттарға сәйкес таблетка түбінде толтырылады).

3 Құрылымдық бөлім:

Дипломдық жоба бойынша ықтимал сындарлы шешімдер схемасы.

Ұсынылатын негізгі әдебиеттер:

1 Жоба алдындағы талдау:

а)https://www.archdaily.com/461575/international-youth-center-in-oberschleissheim-atelier-30?ad_medium=widget&ad_name=recommendation

б)https://www.archdaily.com/326633/songwon-art-center-mass-studies?ad_source=search&ad_medium=search_result_projects

в)https://www.archdaily.com/883360/chilbo-culture-centre-for-youth-studio-in-locoplus-utopian-architects?ad_source=search&ad_medium=search_result_projects

2 Сәулет-құрылыс бөлімі:

а) Пучков М. В. қала және қалалықтар: қоғамдық кеңістік, адам тәртібінің модераторы ретінде // сәулетші.2014. №45




б) Земов Д. В. Жаңа үрдістері келбетін қалыптастыру қоғамдық кеңістіктер//Архитектон.2004. № 7

в) Гейл Ян. Қала үшін/пер. с англ. Ә. Тоқтонов. М.: Концерні "Крост", 2012. 263 с.


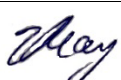


3 Конструктивті бөлім:

а) СНиП 3.03.01-87. Конструкциялар

Бөлім бойынша кеңесшілер

№	Бөлім	Кеңесшінің аты-жөні, ғылыми дәрежесі, лауазымы	Мерзімі		Кеңесші қолы
			жоспар	факт	
1	Жоба алдындағы талдау	Мауленова Гульнара Джупарбековна, профессор		17.05.21	
2	Сәулет- құрылыс бөлімі	Мауленова Гульнара Джупарбековна, профессор		17.05.21	
3	Конструктивтік бөлім	Самойлов Константин Иванович, сәулет докторы, профессор		17.05.21	

Дипломдық жоба бойынша кеңесшілер мен норма контролердің Қолтаңбалары

Бөлімдердің атауы	Ф.И.О. научного руководителя, консультантов, нормоконтролера	Қол қою күні	Қолтаңба
Жоба алдындағы талдау	Мауленова Гульнара Джупарбековна, профессор	17.05.21	
Сәулет- құрылыс бөлімі	Мауленова Гульнара Джупарбековна, профессор	17.05.21	
Конструктивтік бөлім	Самойлов Константин Иванович, доктор архитектуры, профессор	17.05.21	
Нормоконтролёр	Кострова Любовь Анатольевна, сениор-лектор	17.05.21	

Дипломдық жобаның жетекшісі Мауленова Г.Д.

Тапсырманы орындауға қабылдаған студент Жалгасова К.А.

«27» мамыр 2021» ж.

АННОТАЦИЯ

Центр по поддержке развития молодежи проектируется в городе Алматы, на пересечении улиц Аль Фараби и Ходжанова. Центр может вместить до 1200 посетителей.

Главным приоритетом данного проекта является создание пространства для досуга и работы вне учебного или рабочего времени, а также проведения концертов, выставок и различных мероприятий.

Учитывая предпочтения молодежи, в проекте четыре объекта поделившие каждый который был спланирован под индивидуальные интересы посетителей. В центре будут функционировать амфитеатр со зрительным залом вместимость в 400 мест, где молодые актеры могут показывать и представления и учиться работать со зрителями, совмещенный мини театр и кинотеатр вместимостью до 120 зрителей на, музыкальный клуб, танцевальный клуб, звукозаписывающая студия, художественный клуб, библиотека, co-working, фитнес, кибер зал, мастерская.

ТҰЖЫРЫМДАМА

Жастарды дамытуды қолдау орталығы Алматы қаласында Сәтбаев және Хамит Ерғали Жағалауы көшелерінің қиылысында арналасқан, Шағабутдинов көшесінен де кіруге болады.

Бұл жобаның басты мақсаты жастардың оқуынан және жұмысынан бос уақыттарында жиналатын ыңғайлы орынмен қамтамасыз ету, сондай-ақ концерттер, көрмелер мен түрлі шаралар өткізу болып табылады.

Жастардың қызығушылықтарын есепке ала отырып, олардың әрқайсысы келушілердің жеке мүдделері бойынша жоспарланған төрт объектіге бөлінді. Орталықта 400 орындық көрерменге арналған амфитеатр бар. Онда жас актерлер көрермендермен жұмыс істей алады және таныстыра алады және көрермендермен жұмыс істей алады, 120-ға жуық көрерменге дейін ашық ауада шағын театр мен кинотеатр, музыкалық клуб, би клубы, жазба студиясы, көркемсурет клубы, кітапхана, бірлескен жұмыс, фитнес, кибер-зал, шеберхана.

ANNOTATION

The Center for Youth Development Support is projected in the city of Almaty, at the intersections of Al Farabi Street and Khodzhanov st. The center can accommodate up to 1200 visitors.

The main task of this project is to create a space for leisure and work outside school or working time, as well as conducting concerts, exhibitions and various events.

Taking into account the preferences of young people in the project, four objects divided each of which was planned under the individual interests of visitors. The center will have a theater with an auditorium with a capacity of 400 seats where young actors can show and present and learn to work with the audience, a combined mini-theater and cinema with a capacity of up to 120 spectators outdoors, a music club, a recording studio, an art club, library, co-working, fitness, cyber hall, workshop.

МАЗМҰНЫ

КІРІСПЕ	10
1 Жоба алдындағы талдау	11
1.1 Отандық тәжірибе	11
1.1.1 «Палитра» оқушылар шығармашылық сарайы, Астана қаласы.	11
1.2 Шетелдік тәжірибе	12
1.2.1 Жастар орталығы Obershleisheim, Германия	12
1.2.2 Жастар орталығы Сувон, Оңтүстік Корея	15
1.3 Шетелдік және отандық тәжірибесін талдау қорытындысы	18
1.4 Климаттық режимі	18
2 Сәулет-құрылыс бөлімі	21
2.1 Таңдалған тақырыптың өзектілігі	21
2.2 Жобаланатын аймақты табиғи зерттеу	21
2.3 Бас жоспар	23
2.4 Ғимараттың сәулеттік-жоспарлық шешімі	24
2.5 Көлемдік-кеңістік шешімі	26
2.6 Ішкі көрінісі	27
3 Құрылымдық бөлім	29
3.1 Қолданылатын конструкциялардың сипаттамасы	29
3.2 Құрылымдық тораптар	30
ҚОРЫТЫНДЫ	33
ПАЙДАЛАНҒАН ӘДЕБИЕТТЕР ТІЗІМІ	34

КІРІСПЕ

Жастардың өзін-өзі тануы үшін жағдай жасау, жеке тұлғаның әлеуетін іске асыру, оның білімдік, кәсіпкерлік, шығармашылық және басқа да ұмтылыстарын жүзеге асыру мемлекеттің, аймақтық және муниципалдық органдардың маңызды басымдығы болып табылады.

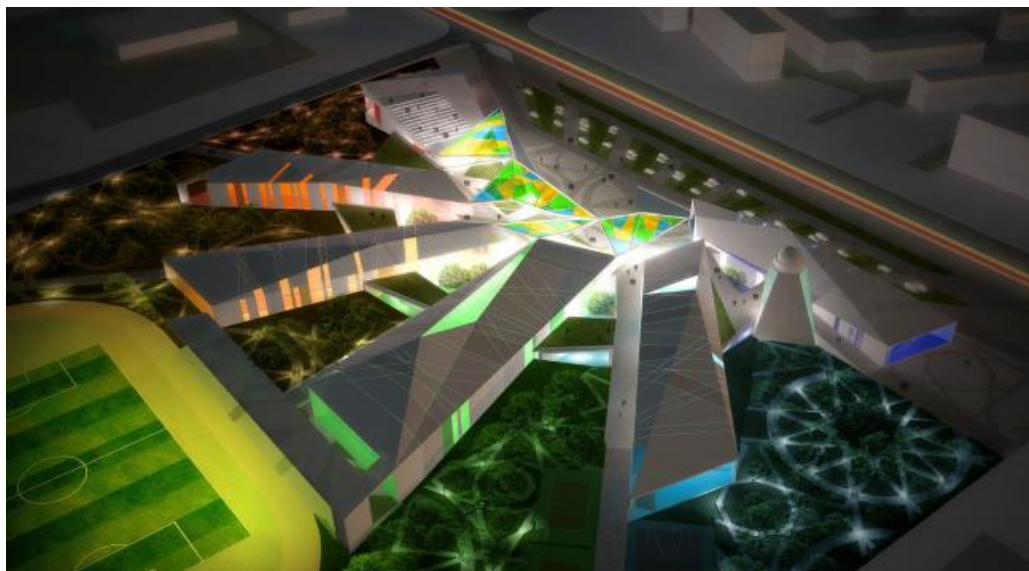
Алматы қаласының қазіргі жағдайын талдау негізінде Оңтүстік Қазақстан өңірінің одан әрі әлеуметтік-экономикалық, мәдени дамуы, оның бәсекеге қабілеттілігін сақтау, тартымдылығын арттыру үшін жастарды дамытуға жағдай жасау керек. Сондықтанда Алматы қаласында көпфункционалды әлеуметтік-мәдени Жастар орталығының құрылысы бүгінгі күннің кезек күттірмейтін қажеттілігі болып табылады. Нормативтік-құқықтық базаны, арнайы зерттеулерді, шетелдік дизайнерлік тәжірибені, Алматы қаласының студенттерінің, мемлекеттік жастар саясатын іске асыратын мамандардың сұраныстарын талдау негізінде мен Жастар орталығының архитектуралық жобасын жасадым.

Алматы қаласының қала құрылысы жоспарын талдау негізінде жаңа Жастар Орталығын салудың ең оңтайлы орны қаланың солтүстік-шығыс бөлігі болып табылады. Өйткені дәл осы жерде көптеген бизнес, ойын-сауық орталықтары, саябақтар, ыңғайлы инфрақұрылым шоғырланған, сондықтан Аль Фараби көшесі арқылы да, негізгі Ходжанов көшесі арқылы да қала орталығына тез жетуге мүмкіндік бар. Дәл осы жерде Алматыдағы ірі университеттер (КазГУ, SU, Turan, т.б.) және бірқатар кәсіптік оқу орындары жарты сағаттық көлікке қол жетімділікте орналасқан. Біз экологиялық компонентті осы жердің сөзсіз артықшылықтарымен байланыстыра аламыз: көптеген саябақтардың болуы. Жобалау үшін біз Аль-Фараби мен Ходжанов көшесінің 2 қиылысындағы бос орналасқан орынды таңдадым.

1 Жоба алдындағы талдау

1.1 Отандық тәжірибесі.

1.1.1 «Палитра» оқушылар шығармашылық сарайы, Астана қаласы.

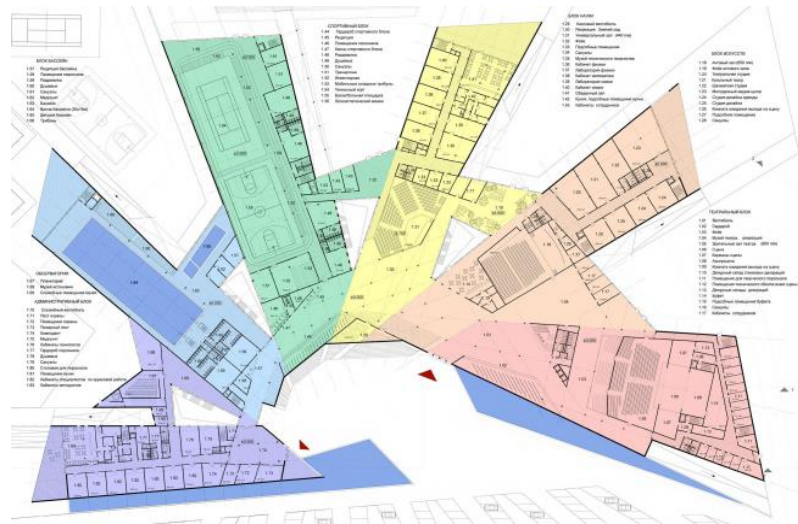


Сурет 1 - Жалпы көрінісі [1]

Концепцияның негізі «Палитра» сөзі таңдап алынды, ол болашақ оқушылар шығармашылық сарайының оқу бағдарламасында әр түрлі функциялар мен мүдделерді бейнелейді. Сарайдың барлық функционалдық аймақтары жеке түсті гаммаға ие, бұл балаларға түсі бойынша оңай бағдарлауға мүмкіндік береді. Бұдан басқа, пайдаланылатын белсенді түстер сарайдың барлық әр алуандылығын бейнелейді. [1]



Сурет 2 - 1-қабат жоспары [1]



Сурет 3 - 2-қабат жоспары Палитра шығармашылық орталығы [1]

«Палитра» шығармашылық сарайын функционалдық жобасы. Парктің әрбір аймағына іргелес учаскесімен бірге барлық түстер шығармашылық, демалыс, білім беру және спорт палитрасын жасай отырып, орталық алаңдағы негізгі жинақтау кеңістігінің айналасында желімен топтастырылады. (Сурет 3)

1.2 Шетелдік тәжірибе

1.2.1 Жастар орталығы Obershleisheim, Германия

Сәулетшілер: ATELIER 30

Аумағы: 2430 м² Аумағы: 2430 м²

Салынған жылы: 2009 жыл

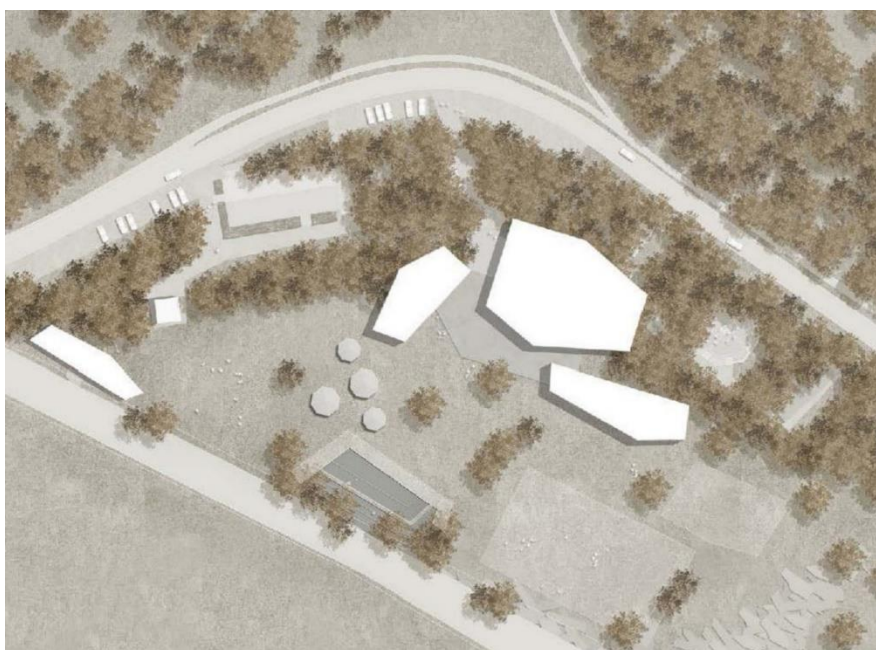


Сурет 4 - Сыртқы көрінісі [2]



Сурет 5 - Жалпы көрінісі [2]

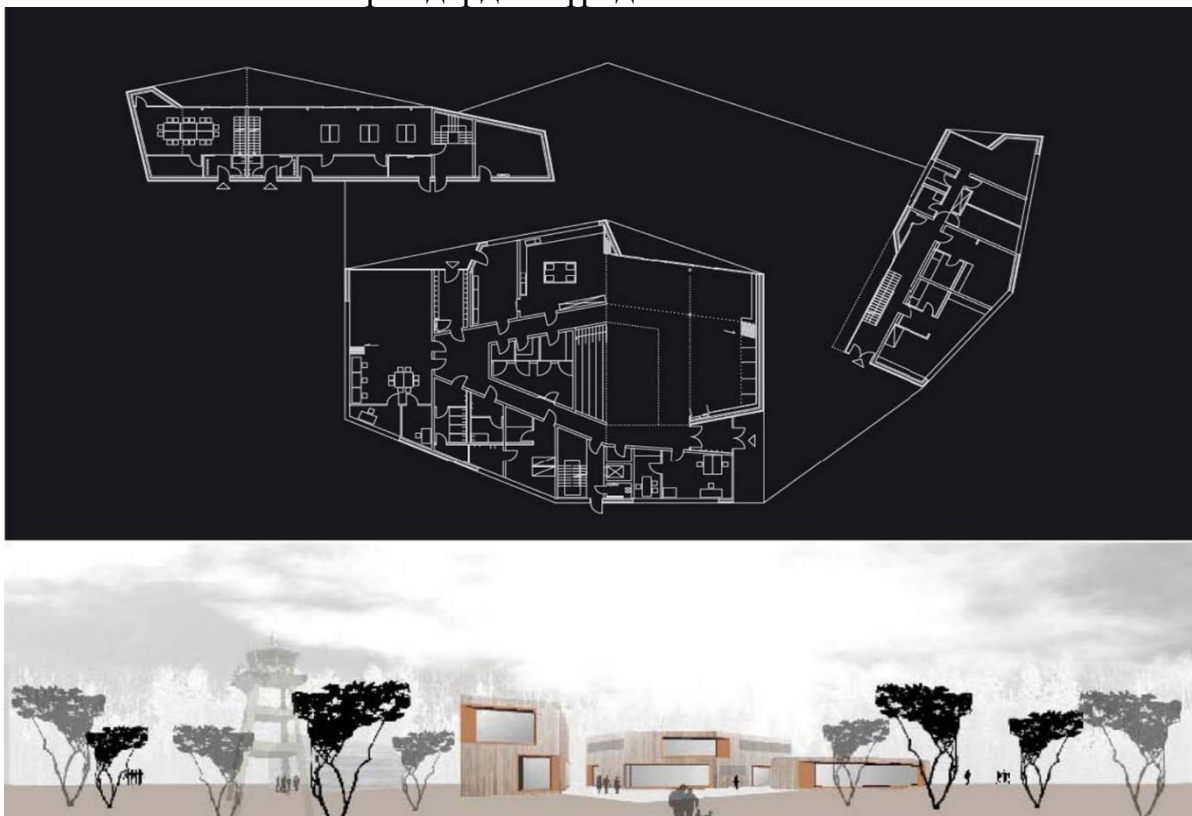
Жастар орталығының орыны бұрынғы әскери әуежайдың аумағында, Обершлейсхайм маңында орналасқан. Бұл жердің ерекше көзге түскені оның қорғалатын аймаққа жақын орналасуы болды.



Сурет 6 - Бас жоспары [3]

Дизайн мақсаты бүкіл әлемнің жастары тығыз диалог жүргізетін, Еуропаның тарихын белсенді білетін және достық қарым-қатынас орната алатын, болашақтың жаңа перспективаларын құра алатын рефлексия үшін орын

құру болды. Бұл жердің тұжырымдамасы қолданыстағы ландшафтқа сәйкес келетін және оның бір бөлігі болып табылатын ортақ орталығы бар үш бағытталмаған ағаш мүсіндерден тұрады.



Сурет 7 - Бас жоспары [3]

Жастар орталығына қажет әр түрлі үй-жайлар төрт бөлек ғимаратта орналасқан (бас үй, тұрғын үй, шеберхана, шатырлы лагерь ғимараты). Ғимараттар пропорционалды реттілікпен қозғалыс маршруттарымен және ашық алаңдармен орналастырылған. Композицияның ортасында ағаш мүсіндермен қоршалған кең терраса орналасқан. Жақсы көріністен жаңадан құрылған ашық кеңістіктер үлкен ландшафтқа қарай ашылады.

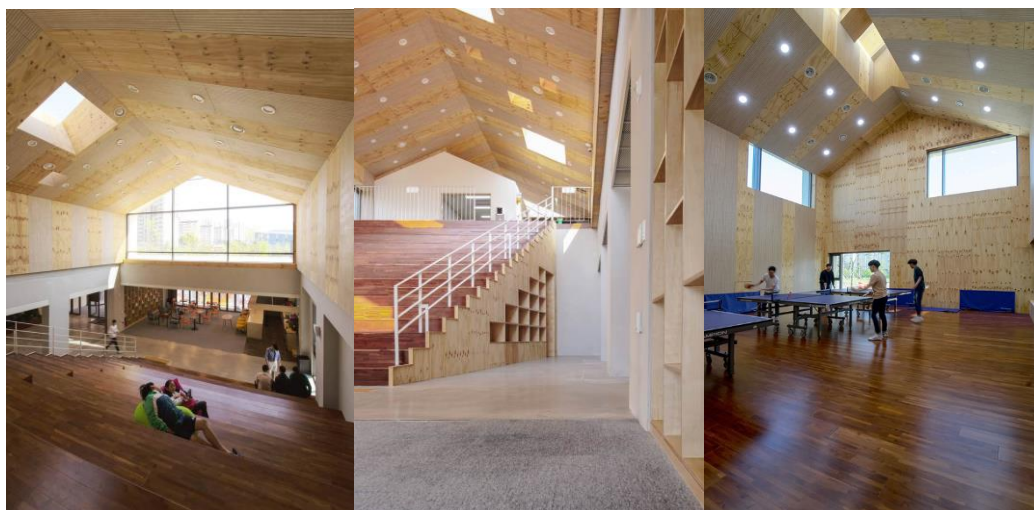


Сурет 8 - Жалпы көрінісі [2]

Жаңа ғимараттың құрылысы толығымен экологиялық таза және табиғи материалдардан тұрады, олар ресурстар мен қалдықтарды үнемдеу, сондай-ақ шығарындылардың алдын-алу аспектілерін ескере отырып таңдалған. Энергиямен жабдықтау және құрылыс қызметтері тұжырымдамасы Мюнхеннің Energievision des Landkreises München ауданында алға қойған мақсаттарға негізделген. Қажетті энергия тұрақты және жаңартылатын энергия көздерін қолдану арқылы жеткізіледі.

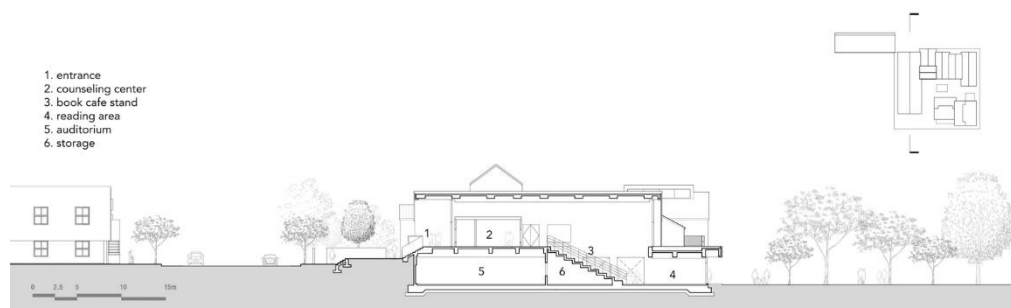
Chilbo жастар орталығы жастардың сүйікті орындарын бағалай алатын, әртүрлі тұрғылықты жерлерді таңдай алатын және әр кеңістіктің кеңістіктік сипаттамалары олардың көз деңгейінде дәл сезілетін платформаны қамтамасыз етуге бағытталған. [2]

1.2.2 Жастар орталығы Сувон, Оңтүстік Корея



Сурет 9 - Жалпы көрінісі [4]

Chilbo жастар орталығы жастардың сүйікті орындарын бағалай алатын, әртүрлі тұрғылықты жерлерді таңдай алатын және әр кеңістіктің кеңістіктік сипаттамалары олардың көз деңгейінде дәл сезілетін платформаны қамтамасыз етуге бағытталған.



Сурет 10 - Қима [4]

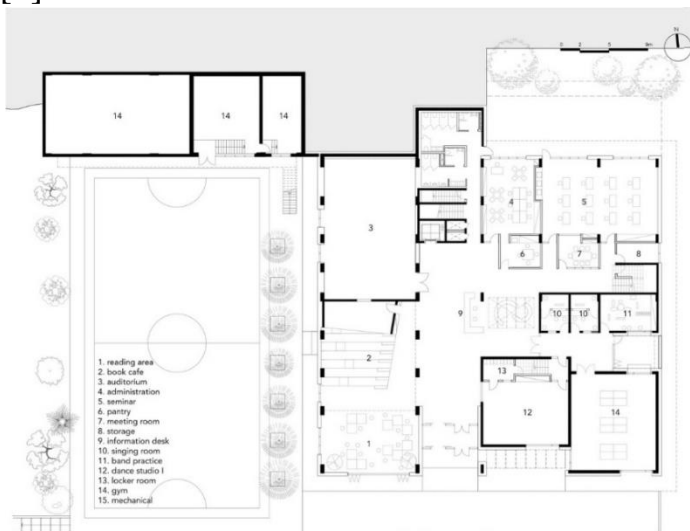
Аумақ екі бөлікке бөлінген: біреуі автотұрақ пен жаяу жүргіншілер ауласы үшін, екіншісі ішкі кеңістіктер үшін. Әр түрлі бағдарламаларды ұйымдастыру тәсілінде олардың әрқайсысына типтік «үй» формасына, белгілі сарай деп аталатын пішінге негізделген белгілі бір форма беріледі. Әрбір «үй» өзінің

биіктігі мен алаңымен реттеледі, бұл оны әртүрлі бағдарламалар үшін қолайлы үйге айналдырады. Homeseal саябағының солтүстік шетінде орналасқан бұл аудан жақында көше бойында балабақша салынған солтүстіктен басқа барлық адамдарға ашық. Бірнеше деңгейге тігінен қабаттасудың орнына, Chilbo жастар орталығындағы жеке кеңістіктер екі қабатта көлденең орналасқан. Жоғарғы қабаттың шаршы метрі төменгіден екі есе үлкен.



Сурет 11 - Бас қасбет көрінісі [4]

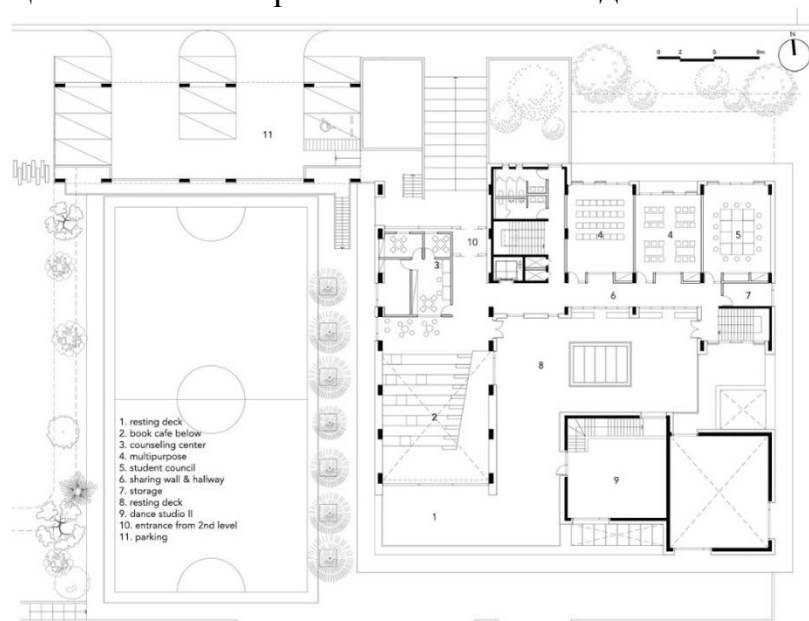
Жарық құдықта ақпараттық үстел, ал оның артында ашық қонақ бөлме орналасқан. Топтың дайындық бөлмесі, екі ән бөлмесі, «шу зонасы» санатына жататын би залы және би студиясы ақпараттық есептегіштен шыны есіктермен бөлінген. Әкімшілік кеңселер, «жұмыс аймағы» солтүстікте орналасқан. Кітап кафесі бірінші және жоғарғы деңгейлерді үлкен баспалдақпен байланыстырады, ал көрермен залы төменде орналасқан. Төменгі қабаттың дәл ортасындағы табиғи жарықтың түсі мен құрылымының өзгеруі күн бойына ең кездейсоқ, бірақ очаровательді көріністер жасайды, ал жастарға арналған түрлі әлем оның айналасында өрбиді. [4]



Сурет 12 - 1-қабат жоспары [4]

Физикалық және метафоралық тұрғыдан жастарға тек қораптан гөрі тәжірибе алу үшін, жастар орталығындағы кеңістіктер әр түрлі кеңістіктік сипаттамалармен қамтамасыз етіледі, оларды бес сезім арқылы сезінуге болады. Кітап кафесі мен спорт залы ғимарат ішінде ең жоғарғы төбеге және ең үлкен көлемге ие. Үлкен баспалдақта өздерінің сүйікті орындарында кітаптар оқитын орта мектеп оқушылары, ана мен бала арасындағы кішкене сөйлесудің тыныш гүрілдеген дауысы және бір қабаттан екінші қабатқа ауысу үшін стендтің шетімен жүретін өтіп бара жатқан адамдар. кітапхананың сипаттамасы.

Шапалақ пен серпілген доптардың шуылы, жас ойыншылардың аяқтарының ырғақты жаңғырығы және күндізгі күн сәулесі ғарышқа қарай жылжып бара жатқаны жалпы спортзалмен бәсекелеседі.



Сурет 13 - 2-қабат жоспары [4]

1.2.3 Шетелдік және отандық тәжібесін талдау қорытындысы

Ұқсас отандық және шетелдік жобаларды қарастыру және зерделеу кезінде кеңістікті ұйымдастыруға көзқарас туралы бірнеше маңызды қорытынды жасауға болады. Бастапқыда, сәулетшілер жоспарлау кезінде жиі жастарға пайдалы уақыт өткізуге жағдай жасай отырып, білім мен бос уақытты біріктіретін фактіні атап өтуге болады.

Ал ғимараттардағы үлкен кеңістіктер келушілердің тыныш және белсенді демалуы үшін жасалған. Оқуға арналған сыныптар, аудиториялар барынша қолайлылықпен жабдықталған, жоспарлау кезінде батыл тәсілдер ұсынылады, оқу аймақтары демалыс аймақтарымен үйлесімді түрде бір бірімен байланысады. Ғимараттарда сыртқы және ішкі шыны қабырғалардың көп саны қолданылады, бұл жасанды жарықтандыру қажеттілігін азайтады.

Сәулетшілер үй-жайларды аудандастыруды түстер схемасын қолдана

отырып кең қолданады немесе жеке функционалды аймақтарды негізгі кіре берісте топтастыра отырып әр түрлі блоктарға бөледі. Бұл жобада сарайдағы студенттердің нақты функционалды аудандастыру және қарапайым бағдарлау түрінде қолданылатын композициялық ұйымдастыру әдісі кеңістікті қабылдаудағы әсердің ауқымын тудырады.

Ғимараттың жан-жақтылығы мәнерлі көлемнің көмегімен де, қала құрылысы құралдарының көмегімен де баса айтылады. Жобалау кезінде сәулетшілер кешенді бар қоршаған ортаға мүмкіндігінше үйлесімді етіп орналастыруға тырысады және оны көрнекті орынға айналдырады, ауданның жаңа тұрғындарын тартады, оны тірі және тартымды етеді.

1.2.4 Климаттық режим

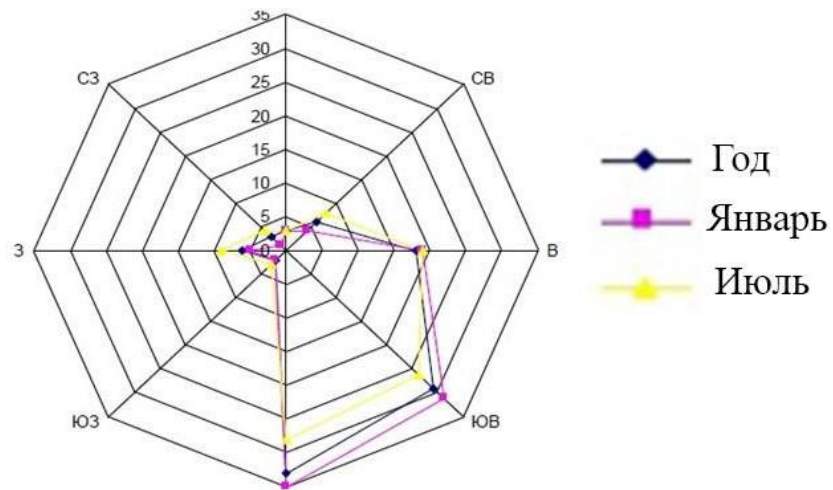
Климат. Алматы қаласы ІІВ климаттық аймақта орналасқан. Жаздың орташа жылдық температурасы + 23,8 °С, қыс - -8 °С (21-сурет). Желдің орташа жылдық жылдамдығы 1 м / с, ауа ылғалдылығы - 62%, ауа температурасы - + 9 °С. Жауын-шашынның орташа мөлшері жылына 600-650 мм құрайды, оның көп бөлігі сәуір-мамыр айларында, аз бөлігі қазан, қараша айларында түседі. Тамыз ең құрғақ кезең болып саналады. Орташа алғанда, қардың тұрақты қабаты 30 қазанда қалыптасады, ауытқуы 5 қазан мен 21 қараша аралығында. Қардың орташа еруі - 2 сәуір.

Қала тау аралық бассейнде, Алатау тау жүйесінің етегінде орналасқан, бұл таулы-алқапты температура инверсиясына әкеледі - абсолюттік биіктіктің жоғарылауымен ауа температурасы көтерілетін құбылыс. [5]

Климат Алма-Аты													
Показатель	Янв.	Фев.	Март	Апр.	Май	Июнь	Июль	Авг.	Сен.	Окт.	Нояб.	Дек.	Год
Абсолютный максимум, °С	18,2	19,0	28,0	33,2	35,8	39,3	43,4	40,5	38,1	31,1	25,4	19,2	43,4
Средний максимум, °С	0,7	2,2	8,7	17,3	22,4	27,5	30,0	29,4	24,2	16,3	8,2	2,3	15,8
Средняя температура, °С	-4,7	-3	3,4	11,5	16,6	21,6	23,8	23,0	17,6	9,9	2,7	-2,8	10,0
Средний минимум, °С	-8,4	-6,9	-1,1	5,9	11,0	15,8	18,0	16,9	11,5	4,6	-1,3	-6,4	5,0
Абсолютный минимум, °С	-30,1	-37,7	-24,8	-10,9	-7	2,0	7,3	4,7	-3	-11,9	-34,1	-31,8	-37,7
Норма осадков, мм	34	43	75	107	106	57	47	30	27	60	56	42	684

Сурет 14 - Алматы қаласының температуралық режимінің кестесі [5]

Қалада негізінен оңтүстік-шығыстық жел басым. Оның тұрақтылығы мен беріктігінің қыс мезгілінде 19% -ға дейін төмендеуі, ал жазда 37-38% дейін өсуі байқалады. Солтүстік-батыстан соғатын жел негізінен солтүстік аймақтарда тіркеледі (жылына 23-27%). Алматыда көбінесе қатты желді (15 м / с) жылына шамамен 15 күн байқауға болады .



Сурет 15 - Алматы қаласының жел бағыты (Авторлық сурет)

Гидрография. Қалада табиғи өзендер, су қоймалары және су жолдары бар едәуір кең гидрографиялық жүйе бар.

Мұны келесі жағдайлар қамтамасыз етеді: Алматының тауға қатысты орналасуы, жауын-шашынның айтарлықтай әсерлі мөлшері (600-650 мм), жазда қар жамылғысының еруі және адами факторлар (каналдар салу).

Үлкен және Кіші Алматы өзендері және олардың салалары қала арқылы өтеді. Барлық қалалық өзендер сел қауіпті болып саналады және Балқаш көлінің тұйық ағынына кіреді. Олардың су ресурстары қаланың өндірістік, өндірістік және рекреациялық қажеттіліктерін қанағаттандырады.

Алматының ландшафты үшін назар аударарлық қасиет - бұл суармалы арықтардың кең желісі.

Топырақ. Іле Алатауын тік аудандастыру қаланың топырақ қабатының құрылымын толығымен анықтайды - биіктік өзгерген сайын климаттық белдеулер топырақ жамылғысымен бірге қалпына келтіріледі.

Медеу шалғынды-орманды аймақтың шекарасында орналасқан және табиғи ылғалдылықтың жеткілікті қорымен шайылған қара топырақ, қара сұр орманды дала және орманды-шалғынды топырақтар басым болатын шалғынды-орманды дала зонасын қамтиды.

Әрі қарай топырақ жамылғысы дала аймағына өтеді, оған мынандай субзоналар кіреді: қара топырақты (1000-1400м) және қара каштан топырақты (750-1000м) тау бөктері.

Қаланың солтүстік бөлігі ерекше табиғи жағдайға ие және ойпаттар мен өзендермен бөлінген көлбеу жазық болып табылады. Бұл тау жыныстарының терең асты болып келетін қалың қабатынан пайда болған тау бөктеріндегі аймақ.

Малтатас шөгінділері. Конустарды тау етегіндегі жазықтыққа қарай өткізіп, жолақты жер асты суларымен ажыратады. Қалыптасқан саз жолағы Райымбек даңғылынан бастау алады, ал кейбір бөліктерінде ол әлдеқайда төмен. Бұл аймақта шалғынды-каштан және шалғынды сұр топырақты көптеген дақылдарды өсіруде жеткілікті құнарлы топырақтар басым.

Геология және сейсмикалық. Геологиялық мәліметтер бойынша

басымдықтарын атап өтуге болады: тастар, қиыршық тасты топырақтар, құм қабаттарымен, саздақтармен, сулар 5-10 м тереңдікте болған кезде. Топырақта мұздату тереңдігі 1,5 метр.

Қазақстанның қазіргі сейсмикалық картасы бойынша Алматы қаласы 9 балдық шкаласы бар аймаққа жатады.

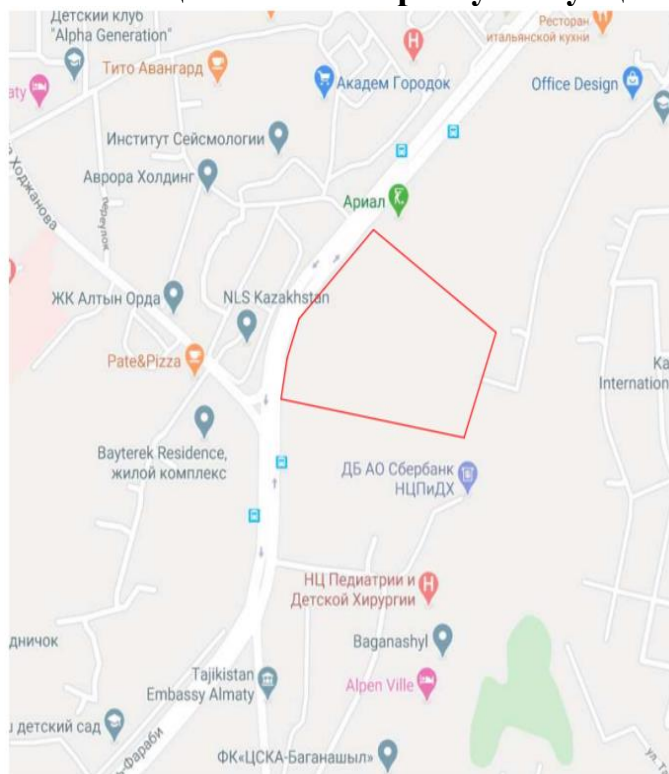
Қала бүкіл аумағында бес қателіктермен кесілген, олардың ішіндегі ең сейсмикалық жағынан қауіпті - Іле ақауы, ол әл-Фараби даңғылымен өтеді.

2 Сәулет-құрылыс бөлімі

2.1 Таңдалған тақырыптың өзектілігі және бас жоспардың тұжырымдамасын әзірлеу

Жастар орталығын орналасқан жері: Бостанық ауданы, Аль-Фараби көшесі таңдалған аймақтың рельефі айтарлықтай тегіс, Аль Фараби көшесіне қарай көшесіне қарай аздап көлбеу келеді. Жоспарланған аймақ қазіргі уақытта бос аумақ және де абаттандырылмаған, стихиялы көгалдандыру. Көшеден таңдалған аймақтың панорамасы. Жобаланатын объект жеті бөліктен тұрады: қонақ үй ғимараты, спорт ғимараты (екі нысан), ойын-сауық, білім беру, әкімшілік блок және қоғамдық тамақтану блогы. Жобаланатын объект аумағына кіру Аль Фараби көшесінен жүзеге асырылады.

2.2 Жобаланатын аймақты табиғи зерттеу. Ситуациялық схемасы



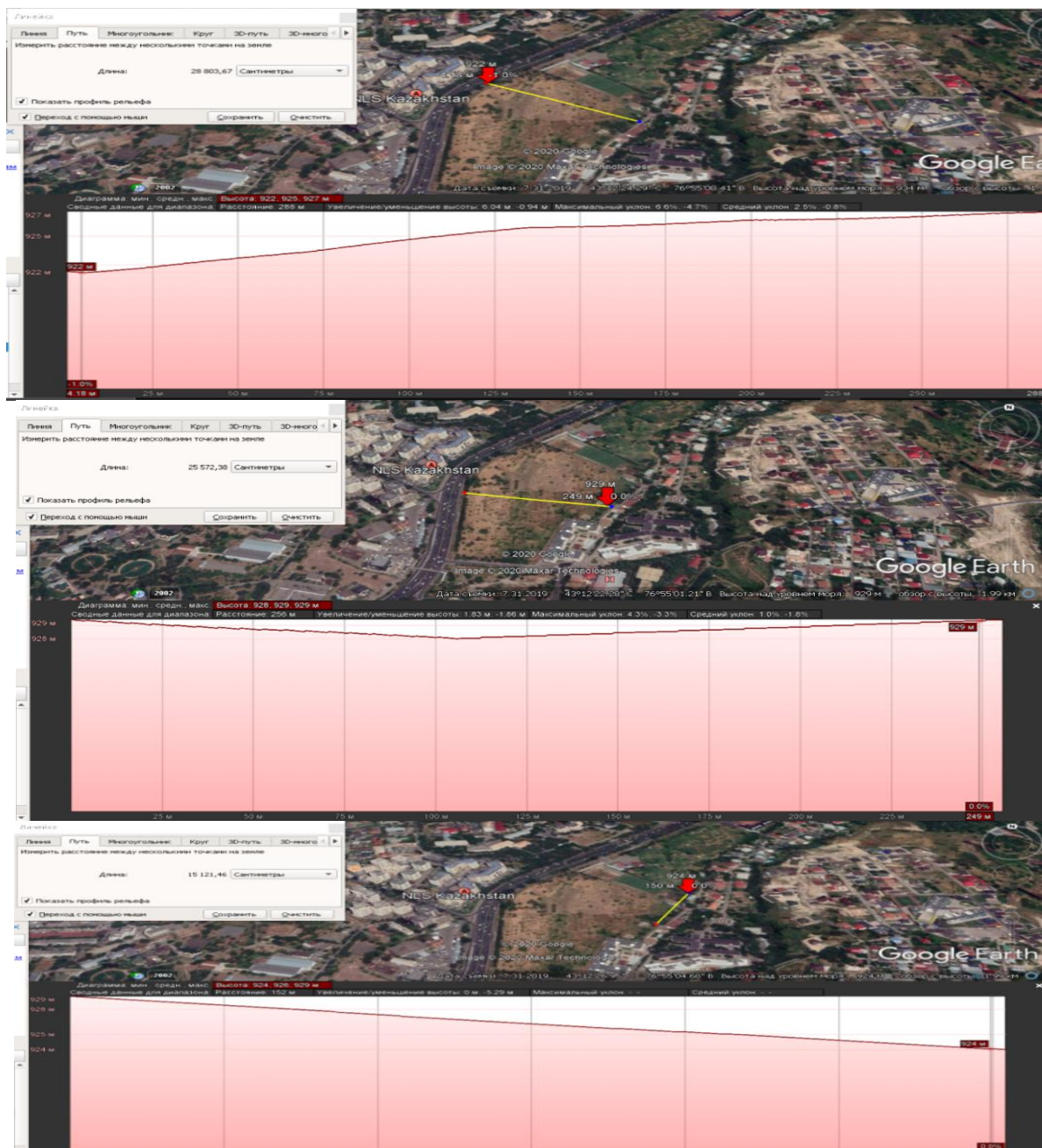
Сурет 16 - Ситуациялық схемасы (Авторлық сурет)

Әл-Фараби даңғылы, бұрынғыдай, Алматының оңтүстік бөлігінде Шығыс және батыс бағыттарда келе жатқан автокөлік үшін ірі магистраль болып табылады. Шығыс айналма жолының құрылысына байланысты оны одан әрі шығыс бағытта тесу жүзеге асырылды.

Жобаланған нысан Ходжанов көшесінің қиылысында даңғылда орналасқан. Аумақтың жанында саябақ аймағы, тұрғын үй кешендері мен аурухана орналасқан.

Жобалау учаскесін тандауда басты мақсат-орталықты келушілерге қаланың кез келген шетінен жетуге ыңғайлы болатындай етіп орналастыру.

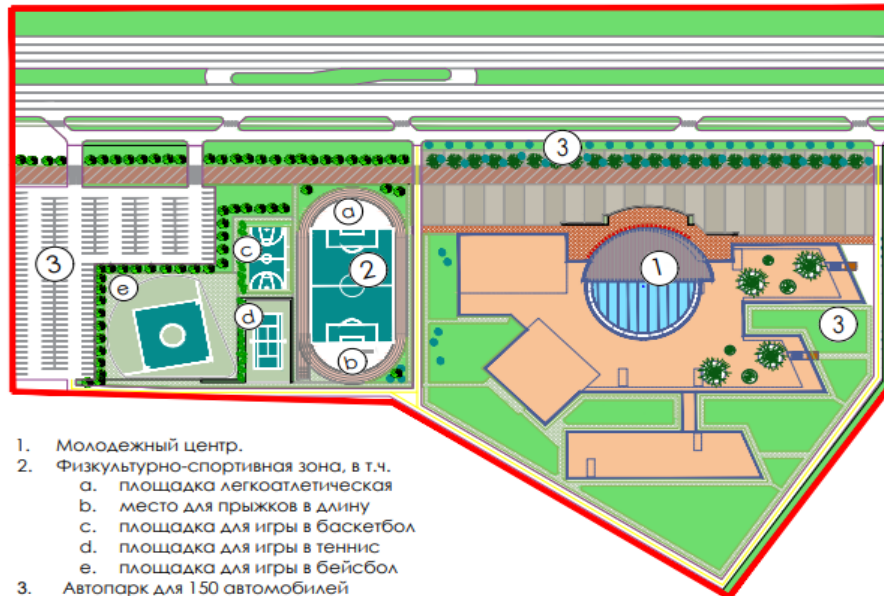
Оң сипаттамасы кең даңғылдың және қоғамдық көліктің бірнеше бағыттарының болуы, одан басқа Орталық қызметкерлері мен келушілері үшін сыйымды тұрақ аймағын ұйымдастыру мүмкіндігі болып табылады.



Сурет 17 - Жер бедерінің қимасы (Авторлық сурет)

Орталық аумағы жақсы көгалдандырылған, жазық жер бедері басым, шамалы биіктікте (200 метрге дейін), салыстырмалы төмен құламалы (5 градуска дейін).

2.3 Бас жоспар



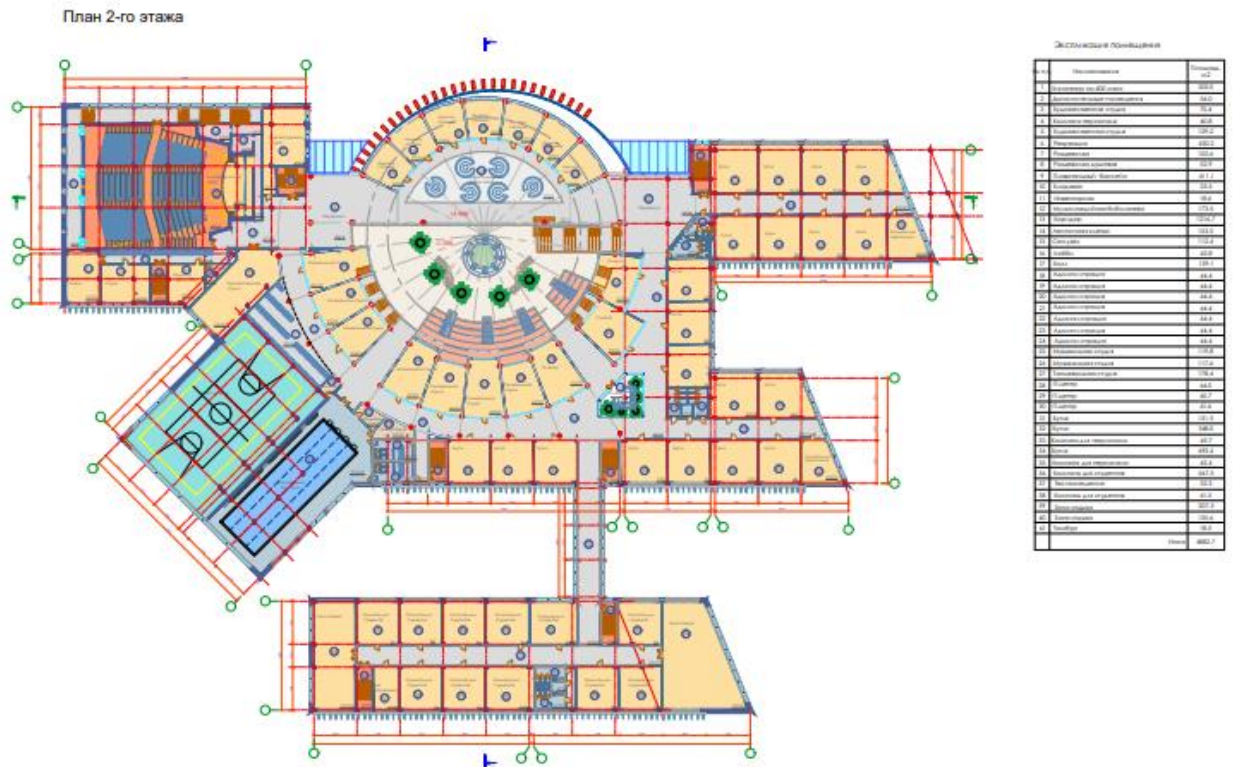
Сурет 18 - Бас жоспар (Авторлық сурет)

Бас ғимарат, жерасты амфитеатр, спорт алаңдары, автокөлік алаңдарынан саябақтан тұратын жастар орталығын салуға арналған 8 га жер учаскесі. Аумаққа кіру көше жағынан болады. Әл-Фараби. Жобаның функционалдық жоспарлау шешімдері объектінің функционалдық мақсаты мен жоспарлау шешіміне байланысты қабылданды:

- кіру және шығу;
- отырғызу аймақтары;
- пассивті және белсенді демалыс аймақтары;
- тротуарлар.
- спорттық алаңдар;
- автопарк.

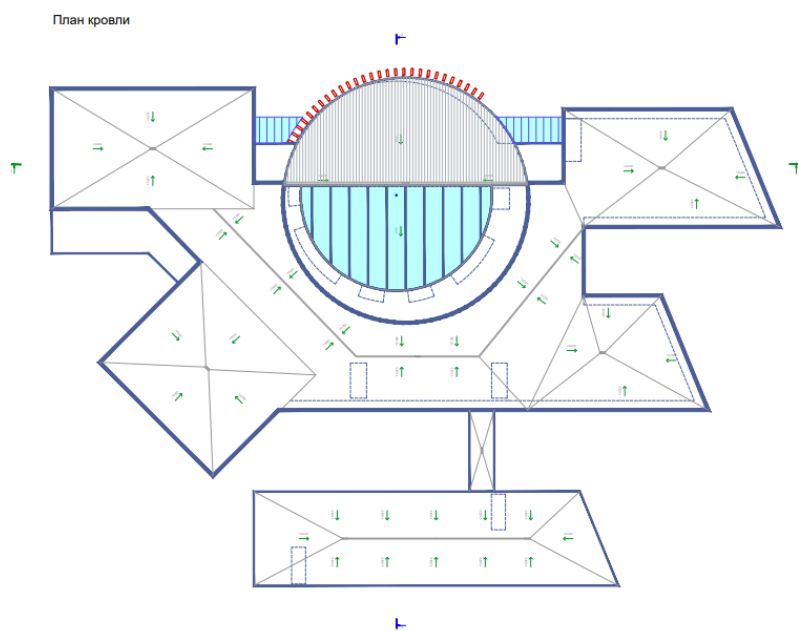
Платформалар мен кіреберіс жолдарды қамту - гранит, бетон. Іргелес көшелердегі автомобиль жолдарының жабыны - асфальтбетон. Барлық кіреберіс пандустар, оның ішінде өрт пандустары стандартты көлбеу 5-10 пайызға есептелген.

- Жер көлемі 7 га
- Құрылыс пайызы 40%
- Қамту пайызы 30%
- Көгалдандыру пайызы 30%

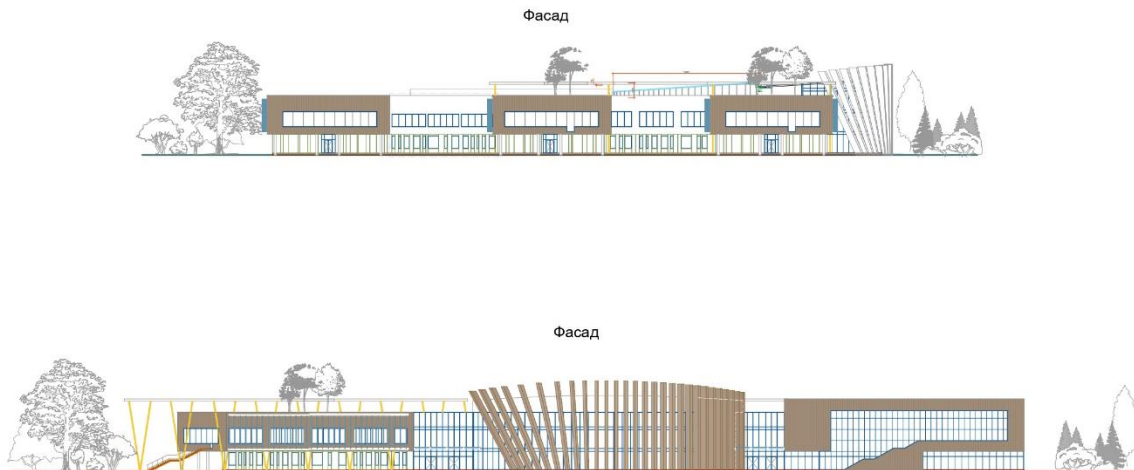


Сурет 20 - 2-қабат жоспары (Авторлық сурет)

Ғимараттың екінші қабат жоспарындағы айтарлықтай ерекшелігі 400 адамға арналған кинотеатр(конференц зал) . Кинотеатрдың жалпы ауданы 500 шаршы метрді құрайды.Ғимараттың екінші қабатында мультимедиялық кітапхана , көптеген демалыс орындары , студиялар , оқу сыныптары сонымен қатар қызметкерлер бөлмелері , администрация орталығы бар.



Сурет 21 - Шатыр жоспары (Авторлық сурет)



Сурет 22 - Бас қасбеті(Авторлық сурет)

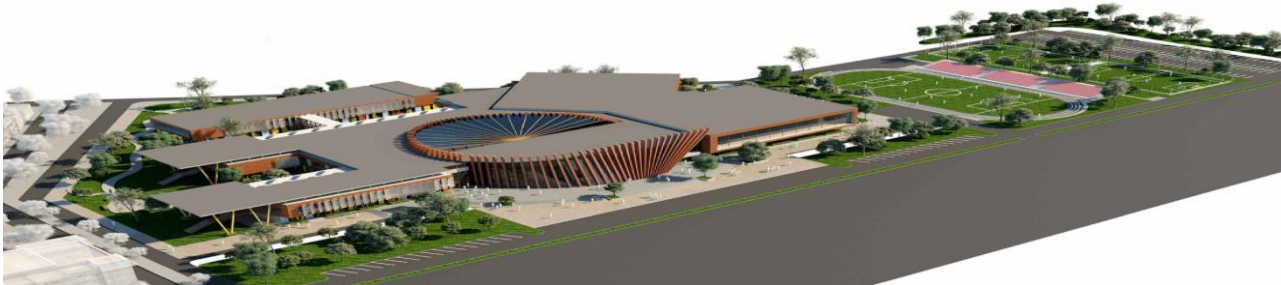
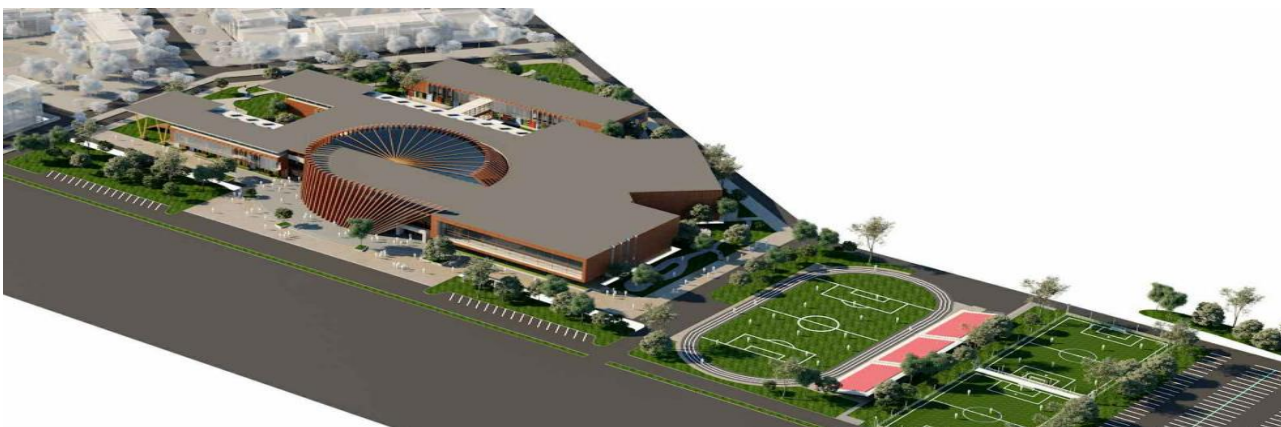
2.5 Көлемді-кеңістіктік шешімі

Орталықтың бүкіл көлемінің архитектуралық пішінді шешімі ғимараттың барлық функциялары бөлінетін, өзара байланысты блоктарды құру қажеттілігі негізінде қалыптасты, осылайша қызметтердің барлық спектрін бір кеңістікке жүктемейді. Ғимарат массивтік подиуммен және кіре берісі көлденең кескінделген конус түрінде жасалған. Конус әртүрлі түпнұсқа нүктелерге қисайған және әр түрлі қабаттардан тұрады. Осындай пішіннің арқасында ғимарат жауын-шашынға және басқа да қолайсыз табиғи құбылыстарға төзімді болады. Ішкі және сыртқы әйнектердің көп мөлшері қолданылады. Орталықтың подиумында үздіксіз әйнек қолданылды, бұл сол жерде орналасқан концерт залының фойесін жеткілікті жарықтандырды және жарық қылды.

Жастар орталығының жоспарлау шешімі, функционалдық және технологиялық процесі, үй-жайлардың топтары мен бірінші қабаттың аймақтарын орналастыру ауланың бір кеңістігі арқылы күрделі және қарапайым жоспар формаларын біріктірудің жалпы архитектуралық тұжырымдамасына бағынады. Статикалық-динамикалық функциялары шектеулі адамдар үшін кедергісіз ортаны жобалауға үлкен көңіл бөлінеді. Кешеннің негізгі ядросы негізгі функционалды процестер жүретін бірінші қабатта орналасқан. Бірінші қабаттың биіктігі - 3,9 м. Спорт залының, бассейн мен аудиторияның биіктігі - 7,5 м. Оқу блогына кіретін негізгі кіреберіс ауладан орналасқан және 1200 орындық көрермен залының фойесімен біріктірілген. Оқу-көрнекі бөліктен шыққан баспалдақтар оларды басқарылатын шатырмен байланыстырады. Төтенше жағдайлар залынан шығар. Киім бөлмелерінің тобы фойеде орналасқан. Демалуға арналған және ауладан жарыққа шығатын дәлізден кейін сіз бассейн мен жаттығу залы және теннис корты кіретін үй-жайлар тобына кіре аласыз, кішігірім спорт залы, киім ауыстыратын бөлмелер, душ бөлмелері, құрал-жабдықтарды, жаттықтырушыларды сақтайтын бөлмелер және т.б.



Сурет 23 - Бас қасбеті (Авторлық сурет)



Сурет 24 - Жалпы көрінісі(Авторлық сурет)

2.6 Ішкі көрінісі

Ғимараттың ішкі көрінісі.21-суретте ғимараттың кіре беріс бөлігі, ғимараттың орталығы амфитеатр бейнеленген. Ғимараттың сыртқы көрінісі ғана емес ішкі көрінісінде заманауи жоспарланған. Ашық, кең және табиғи жарықпен жарықтандырылған кеңістік ерекше архитектуралық әсер сыйлайды. Амфитеатр ғимараттың барлық бөліктерін біріктіретін ең үлкен демалыс зонасы, сондықтанда бұл демалыс орнына ерекше көңіл бөлінді және де табиғи құрылыс материалдарымен жабдықталып, үлкен көлемдегі ағаштар, әртүрлі бөлме гүлдері отырғызылды. Сол себепті, ғимараттың ішкі интерьерлік жоспарын заманауи эко стиліне жатқызсақ болады.



Сурет 25 - Көрініс (Авторлық сурет)



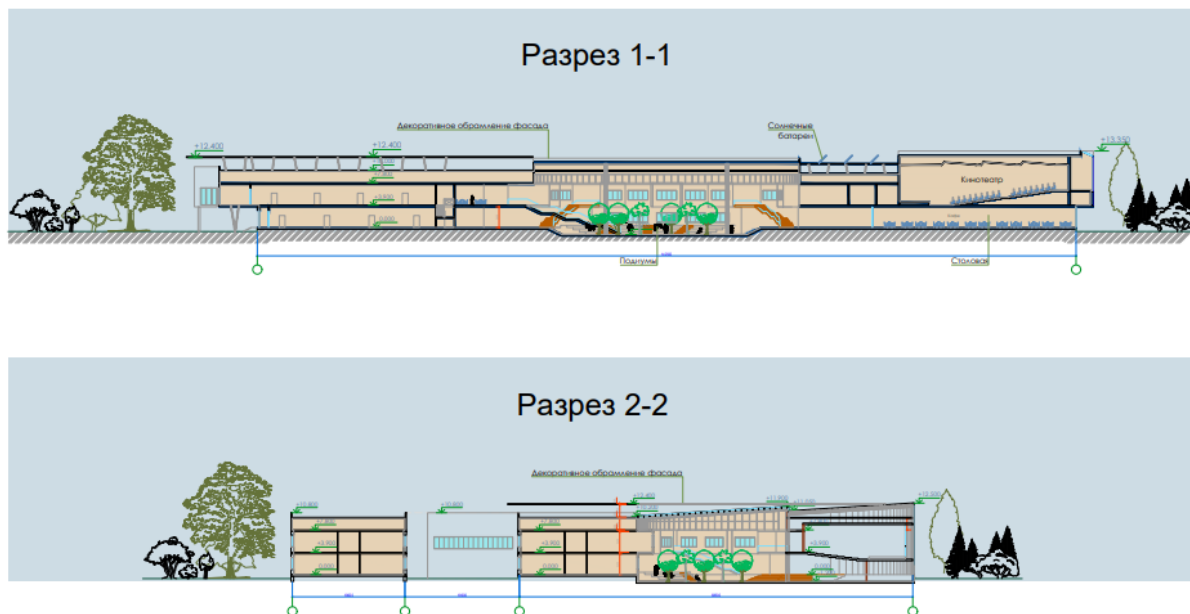
Сурет 26 - Көрініс (Авторлық сурет)



Сурет 27 – Көрініс (Авторлық сурет)

3 Конструктивтік бөлім

3.1 Қолданылатын конструкциялар сипаттамасы. Қималар



Сурет 28 - Ғимарат қимасы (Авторлық сурет)

Ғимараттың таңдалған пішінін назарға ала отырып, оңтайлы конструктивтік схемамен монолитті темір бетоннан каркасты құрылым таңдалды. Қаңқасы өзекті көтергіш элементтерден — тік (бағаналар) және көлденең арқалықтардан (ригельдерден) тұратын, аражабындардың қатты көлденең дискілерімен және тік байланыстар жүйесімен біріктірілген жүйе болып табылады. Бойлық және көлденең бағыттарда ірілендірілген қадамдары бар сирек орнатылған колонналарға байланысты жоспарлау шешімдерінің бостандығындағы қаңқалы жүйелердің негізгі құрамдас артықшылығы. Жүйеге көтергіш және қоршау конструкцияларына анық бөлу тән. Салмақ түсетін қалқандар (бағаналар, ригельдер және аражабындар дискілері) барлық жүктемелерді қабылдайды, ал сыртқы қабырғалар тек өз салмағын (өзі салмақ түсетін қабырғалар) қабылдай отырып, қоршау конструкцияларының рөлін орындайды. Бұл берік және қатты материалдарды қолдануға мүмкіндік береді — қаңқаның көтергіш элементтері үшін, және жылу — дыбыс оқшаулағыш материалдар — қоршаушылар үшін. Жоғары тиімді материалдарды пайдалану ғимараттың салмағын төмендетуге мүмкіндік береді, бұл ғимараттың статикалық қасиеттеріне оң әсер етеді.

Қабырғалардың, ішкі қалқандардың және төбелердің барлық ішкі беттері су негізіндегі бояумен жақсартылған сылақпен жабылған. Ылғал бөлмелерде қабырғалар мен аралықтардың төменгі жағы - керамикалық плиткалар 1,6 метр биіктікке дейін және вентитпен араластыру.

Тұрғын үй кешеніндегі едендер (қонақ бөлмелері, жатын бөлмелері, холлдар) ламинатталған немесе паркет тақталары. Басқа бөлмелерде (асүйлер, дәліздер, КСК, шеберханалар, жуынатын бөлмелер, баспалдақтар мен лифт залы, тамбурлар, баспалдақтар, машина бөлмесі) - гранит плиткалар. Ламинат пен фарфордан жасалған тастан жасалған бұйымдардың астына цемент төсемі құйылады.

Іргетасы монолитті, темірбетонды.

Ғимараттың қаңқасы монолитті, темірбетонды, сыртқы қабырғалары 300 ұялы бетонмен толтырылған;

Сыртқы қабырғалар - газ блогы ГОСТ 31360-2007 $t = 300$ мм М100 ерітіндісінде.

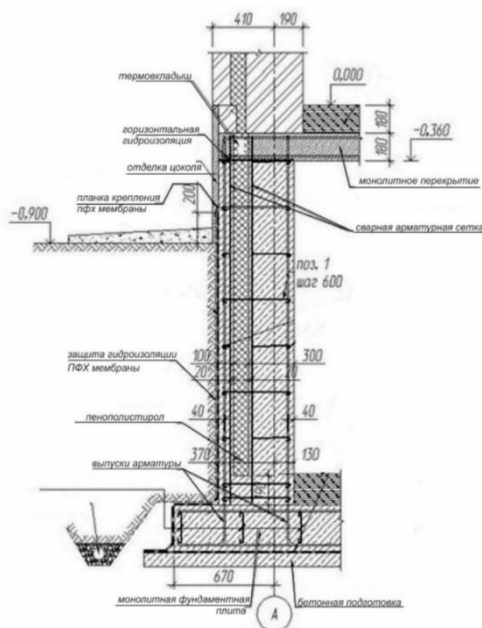
Жертөленің қабырғалары монолитті, $300 * 600 * 30$ мм гранит тақтайшалармен қапталған, П-125 «Изотерма» минералды тақтасымен оқшауланған, қалыңдығы 100мм.

1-қабаттың сыртқы қабырғаларының декорациясы $300 * 600 * 30$ мм гранит плиткалары, келесі қабаттары синтетикалық тордағы сәндік сылақ.

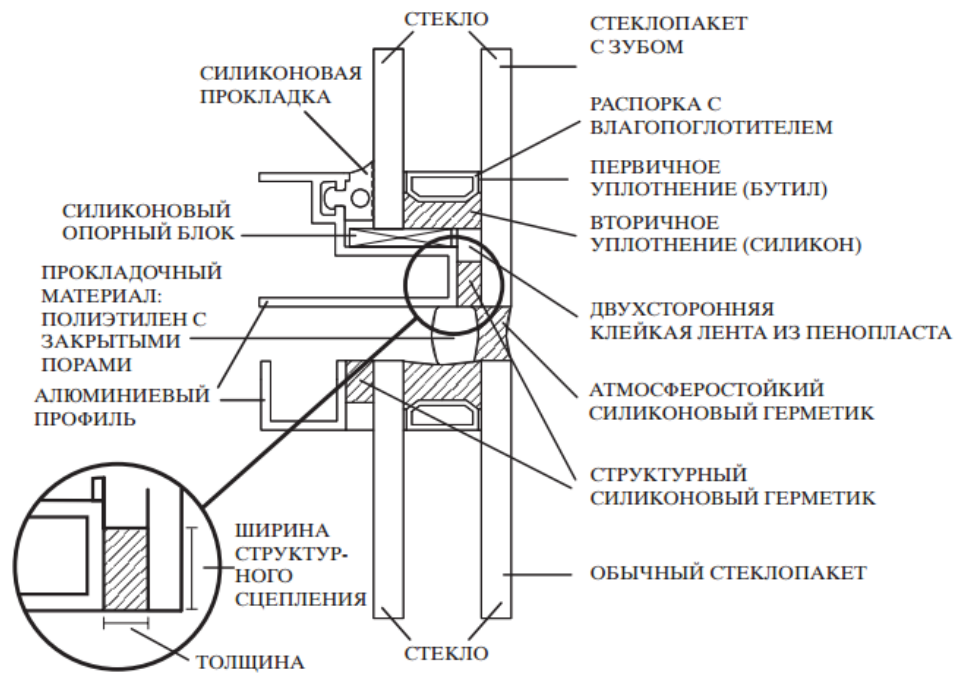
Ішкі қалқалар - газ блогы $t = 100$ мм, кірпіш $t = 120$ мм. Бөлмеаралық бөлімдер - газ блогы $t = 200$ мм.

- Төбесі заманауи құрылыс материалдарын қолданумен үйлеседі.
- Дренаж ішкі, ұйымдастырылған. Құрама темірбетон баспалдақтары.
- Лифт шахтасы монолитті болып келеді.
- Сыртқы есіктер - пластик, металл.
- Ішкі есіктер - ағаш, пластик, металл.
- Терезелер - металлопластик.
- Қабаттасулар, жабындар - монолитті, темірбетон.

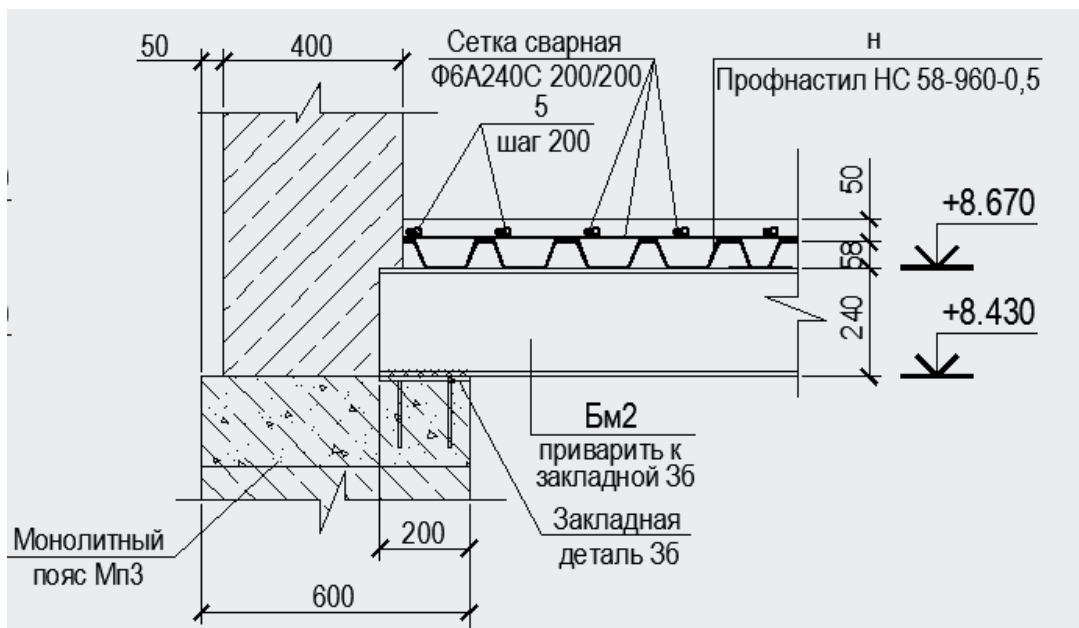
3.2 Құрылымдық тораптар



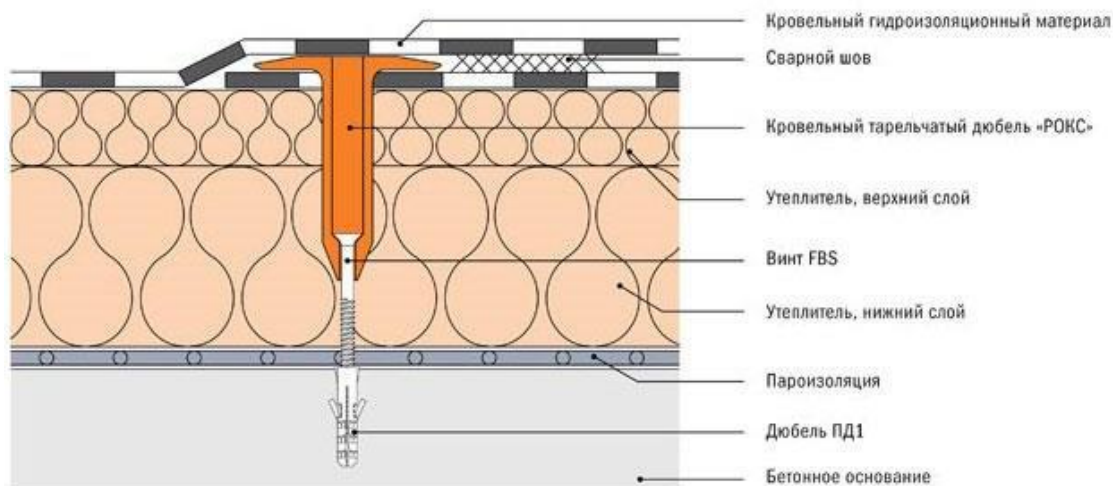
Сурет 29 - Монолитті фундаменттің түйіні[6]



Сурет 30. -Терезенің түйіні [7]



Сурет 31 - Аражабын түйіні [8]



Сурет 32 - Тегіс шатырды бетон негізімен механикалық бекіту [9]

Төбесі шатыр, оның тірек бөлігі шатыр плитасы, монолитті темірбетоннан жасалған.

Барлық құрылымдық элементтер қатаң талаптарға бағынады. Жылу оқшаулағыш қабатына әр түрлі жүктемелер әсер етеді: жел, қар, пайдалану, құрастыру және басқалары. Сондықтан жылу оқшаулау жоғары физикалық-механикалық сипаттамаларға ие болуы керек. Жылу оқшаулағыш қабаты гидрофобты болуы керек, өйткені ылғалдың шатырға ену мүмкіндігі толығымен алынып тасталмайды.

Функционалды мақсаты бойынша тегіс шатырлар жұмыс істейтін және пайдаланылмаған болып бөлінеді. Пайдаланылатын шатырларда оқшаулаудың үстіне бетон төсемі салынған.

Желдің теріс қысымын төмендету үшін парапеттер орналастырылған.

ҚОРЫТЫНДЫ

Демалыс және демалыс саласы– адамның күнделікті өмірінің маңызды бөлігі, елдегі және әлемдегі әлеуметтік-мәдени өзгерістердің бірнеше онжылдығы ішінде ол өзіндік «артықшылық төңкерісіне» ұшырады-бос уақытты өткізу мүмкіндіктері айтарлықтай кеңейді, жаңа формалар пайда болды, жастардың бос уақытының сипаты мен мазмұны өзгерді.

Қазіргі уақытта шет елдермен салыстырғанда Қазақстандағы жастарға арналған қазіргі заманғы шығармашылық орталықтардың саны шамалы, олар жеке сипатқа ие. Сондықтан бізде қазіргі жастардың әлеуметтік талаптарына жауап беретін осындай құрылыстарды жобалау мен салу тәжірибесі жоқ.

Осы жылдар ішінде жинақталған шығармашылық орталықтарды жобалаудың тәжірибесі бай және қазіргі уақытта да өзекті. Алайда, егер белгілі бір мәдени және уақытша факторларды ескерсе, жастардың бос уақытын өткізуге арналған жаңа сәулет ортасын әзірлеу қажеттілігі пайда болады.

Біздің қаламызда шағын бағытта жұмыс істейтін би студиялары, шағын вокал студиялары, театр үйірмелері бар. Жобада басты мақсат-бұл салаларды бір жерде біріктіру, шығармашылық үшін үлкен алаң құру және жастардың жан-жақты дамуы және бос уақытын тиімді өткізу мүмкіндігі болды.

ПАЙДАЛАНЫЛҒАН ӘДЕБИЕТТЕР ТІЗІМІ

1. «Палитра» оқушылар шығармашылық сарайы, Астана қаласы [Электрондық ресурс] URL: <http://www.arhinovosti.ru/2014/05/12/dvorec-shkolnikov-v-astane/>
2. Жастар орталығы Obershleisheim, Германия [Электрондық ресурс] URL: <https://www.archdaily.com/461575/international-youth-center-in-oberschleissheim-atelier-30/52b665e9e8e44ec6f6000149-international-youth-center-in-oberschleissheim-atelier-30-photo>
3. Жастар орталығы Obershleisheim, Германия. Бас жоспары [Электрондық ресурс] URL: <https://www.archdaily.com/461575/international-youth-center-in-oberschleissheim-atelier-30/52b6674ce8e44ec6f600014b-international-youth-center-in-oberschleissheim-atelier-30-site-plan>
4. Шетелдік тәжірибе мысалдарының материалдары [Электрондық ресурс] URL: http://www.inloco.kr/wp-content/uploads/2017/05/02_1st-flr-plan1.jpg
5. Алматы қаласының климаттық анализі [Электрондық ресурс] URL: <https://world-weather.ru/archive/kazakhstan/almaty/>
6. Монолиттік фундамент туралы дерек көзі [Электрондық ресурс] URL: <https://stroyvopros.net/fundament/fundament-monolitnaya-plita-svoimi-rukami.html>
7. Терезенің түйіні [Электрондық ресурс] URL: <https://priorglass.ru/stat-i/alyuminievoye-ili-plastikovoye/?hcb=1>
8. Аражабын түйіні [Электрондық ресурс] URL: https://yandex.kz/images/touch/search?text=%D0%BF%D0%B5%D1%80%D0%B5%D0%BA%D1%80%D1%8B%D1%82%D0%B8%D0%B5%20%D0%BF%D0%BE%20%D0%BF%D1%80%D0%BE%D1%84%D0%BB%D0%B8%D1%81%D1%82%D1%83%20%D0%B0%D1%80%D0%BC%D0%B8%D1%80%D0%BE%D0%B2%D0%B0%D0%BD%D0%B8%D0%B5%20%D1%87%D0%B5%D1%80%D1%82%D0%B5%D0%B6%D0%B8%20%20&rdmnd=251883&pos=7&img_url=https%3A%2F%2Fi.pinimg.com%2F736x%2Fec%2F1a%2Fd3%2Fec1ad3bf8a88943db77deec7f86fa882--garden-houses-construction.jpg&rpt=simage&ts=1622380593123
9. Тегіс шатырды бетон негізімен механикалық бекіту [Электрондық ресурс] URL: <http://fastengroup.ru/default.aspx?textpage=11&hcb=1>
10. СНИП 2.08.02-89 нұсқаулығы Жоғары оқу орындары мен біліктілікті арттыру институттарын жобалау
11. СНИП 2.08.02-89 нұсқаулығы Оқу кешендері мен орталықтарын жобалау
12. Кәсіптік, орта арнайы және жоғары оқу орындарының жобалау стандарттары
13. Мектеп оқушыларына арналған үйлерді жобалау бойынша ұсыныстар

14.ҚР ҚНЖЕ 2.02-05-2009 Ғимараттар мен құрылыстардың өрт қауіпсіздігі.

15.Концерт залдарын жобалау бойынша ұсыныстаСНиП 2.08.02-89 клубтарын жобалау бойынша анықтамалық нұсқаулық

16.ҚР ҚНЖЕ 3.02-02-2001 Қоғамдық ғимараттар мен құрылыстарL. Гельфонд. Қоғамдық ғимараттар мен құрылыстардың сәулеттік дизайны Мәскеу 2006 ж

17.Оқу құралы «Қоғамдық ғимараттар мен құрылыстардың сәулеттік дизайны» Мәскеу 1985 ж

18.Қазақстан Республикасының өрт қауіпсіздігіне қойылатын жалпы талаптар.